

SUR UNE ESPÈCE MAL CONNUE DE PSEUDOSCORPIONS
DES AÇORES : MICROCREAGRIS CAECA E. SIMON

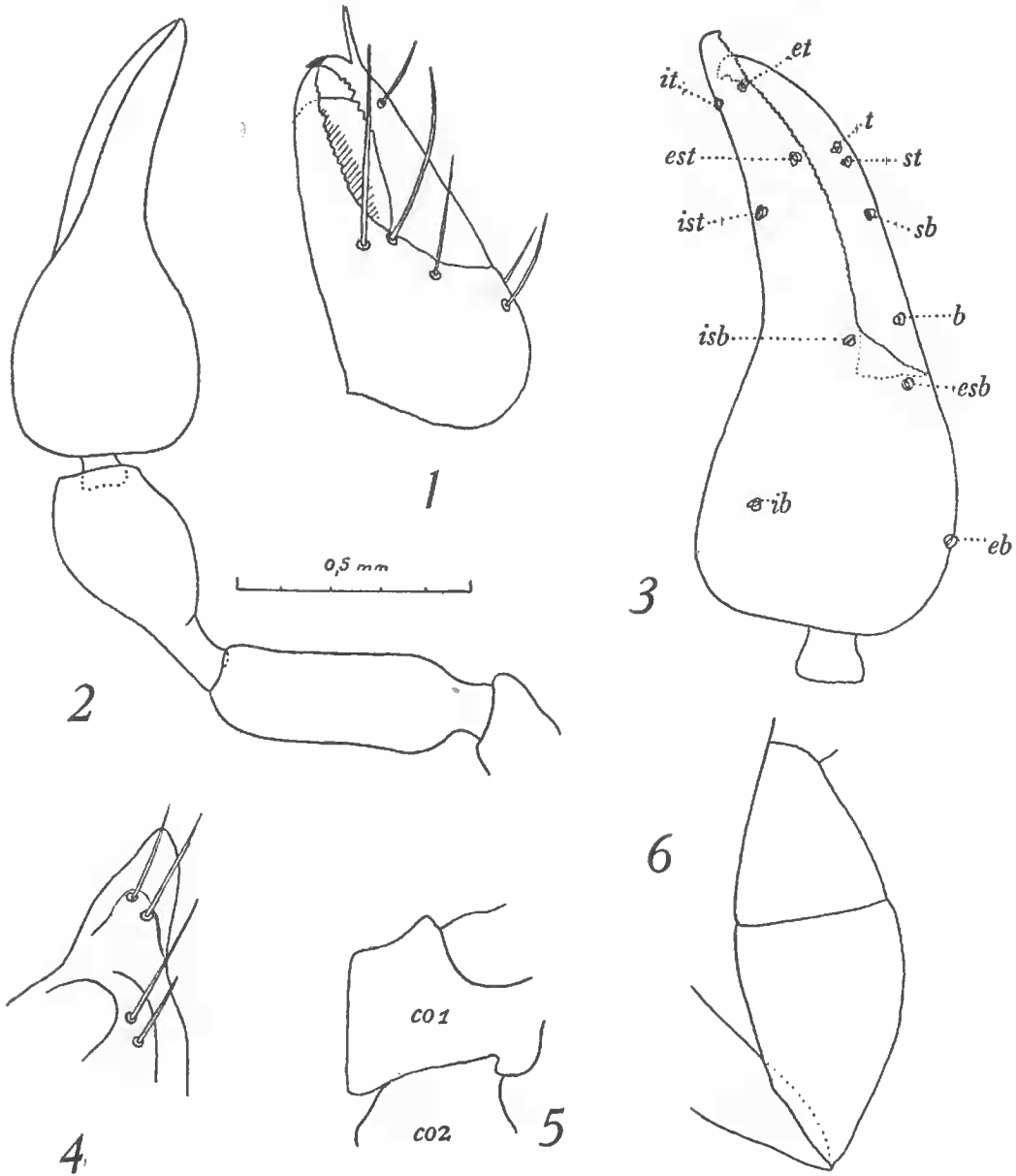
Par MAX VACHON.

Cette espèce a été décrite par E. SIMON en 1883 (Arachnides de l'Océan Atlantique, *Ann. Soc. ent. Fr.* T. III, sér. 6, p. 279-280) sous le nom d'*Obisium caecum*. L'étiquette écrite de la main même de l'auteur porte : *Roncus caecus*. Ce pseudoscorpion fut ensuite rangé par BALZAN (Voyage de M. E. SIMON au Vénézuéla, *Ann. Soc. ent. Fr.*, t. LX, p. 542, 1891) dans le genre *Ideobisium* (s. g. *Ideoblothrus*) Balzan. Puis M. BEIER (*Das Tierreich*, Lief. 57, p. 157, 1932) le plaça comme douteux dans le genre *Microceagris* Balzan. Nous avons examiné et étudié le type qui est un exemplaire ♂ trouvé sous une pierre, dans un jardin, par M. de ARRUDA-FURTADO à Ponta-Delegada, île Saô Miguel (Açores). Comme on le verra par la diagnose suivante, l'espèce de SIMON possède des caractères à la fois du genre *Ideobisium* (2 soies terminales à la maxille) et du genre *Microceagris* (les trois trichobothries du doigt mobile des pinces *t*, *st* et *sb* non groupées) C'est donc provisoirement que cette espèce est rangée dans le genre *Microceagris*. Nous espérons prochainement revenir sur la systématique de la sous-famille des *Ideobisiinae* J. C. Chamberlin à laquelle tous ces genres appartiennent. Quoi qu'il en soit, l'espèce de SIMON se distingue très facilement de toutes les espèces des deux genres en question, grâce à la présence de deux trichobothries dans la moitié basale de la main.

Microceagris caeca E. SIMON.

Céphalothorax et pattes-mâchoires fauve rougeâtre vif, abdomen et pattes blanc testacé. Céphalothorax 1,2 fois plus long que large, légèrement atténué en avant dans la première moitié, parallèle dans la seconde, en dessus plan, très brillant, non strié, en avant, près le bord antérieur, un peu convexe, sans épistome. Pas d'yeux. Segments abdominaux très lisses ; de 8 à 12 poils par tergites ; plaque génitale antérieure du ♂ avec 12 poils dont 4 sur la marge postérieure. Chélicère, fig. 1 : doigt fixe avec 5 soies, doigt mobile avec une soie distale ; galéa longue et simple. Patte-mâchoire à hanche

lisse et, distalement, muni de 2 soies, fig. 4 ; trochanter lisse, plus long que large, en arrière et en avant presque droit ; fémur épais 2,8 fois plus long que large presque parallèle, mais légèrement dilaté à sa base, en avant très finement granuleux et garni de quel-



Microcreagrís caeca E. Simon, type ♂ FIG. 1 : chélieère droite. — FIG. 2 : patte-mâchoire gauche. — FIG. 3 : main de la patte mâchoire droite : les abréviations désignent les trichobothries. — FIG. 4 : extrémité distale de la maxille droite, vue ventralement. — FIG. 5 : coxae (co) des deux pattes antérieures gauches. — FIG. 6 : fémur de la patte marcheuse 4.

ques soies longues et fines ; tibia 1,9 fois plus long que large, à pédicule long, grêle et presque cylindrique ; pince 2,4 fois plus longue que large ; main épaisse 1,1 fois plus longue que large, très

finement granulée à la base des doigts, ceux-ci plus longs que la main avec pédicule ; trichobothries fig. 3 : *ib* et *eb* réfugiées dans la moitié basale de la main ; patte 4 (fig. 6) à fémur 2,5 fois plus long que large, tibia aussi long que le fémur, tarse 1 deux fois plus long que le tarse 2 ; hanches de la première et de la deuxième paire de pattes marcheuses pourvues d'une pointe très courte à l'angle supéro-externe, fig. 5.

Dimensions ♂, corps : 2,3 mm. Patte-mâchoire, fémur : 0,63 sur 0,22 mm., tibia : 0,57 sur 0,30 mm., main : 0,50 sur 0,43 mm., doigts : 0,61 mm.

Laboratoire de Zoologie du Muséum.